

L'OEIL DU STYLISTE



**DEVIENS LE PHOTOGRAPHE QUI
RACONTE LA MODE**

www.itatae-hohoa.com

SOMMAIRE

01

Introduction : L'ADN de la Photographie de Mode

L'histoire et la vocation de ce genre.

Sens Artistique : Devenir un conteur.

Citation : Inspirer la vision.

02

Partie 1 : L'Atelier Technique
(Préparation & Lumière)

Chapitre 1 : Le Kit du Photographe de Mode

Choisir l'objectif qui sublime la silhouette.

Astuce : Le matériel essentiel pour débiter.

03

Chapitre 2 : Maîtriser l'Éclairage comme un Pro

Technique : Les 3 schémas de studio
incontournables (Clamshell, High-Key, Low-Key).

Gérer la lumière naturelle pour un rendu luxueux.

04

Partie 2 : L'Âme Artistique
(Direction & Composition)

Chapitre 3 : Du Concept à la Planche Tendence
(Moodboard)

Conseil

SOMMAIRE

05

Chapitre 4 : Composer pour le Vêtement

Technique : Utiliser le mouvement et l'espace pour mettre en valeur la mode.

Cadrage : Les erreurs à éviter dans l'éditorial.

06

Partie 3 : Le Langage du Corps (Le Posing Ultime)

Chapitre 5 : Psychologie et Direction de Modèle

Créer une connexion et diriger avec assurance.

07

Chapitre 6 : Les 15 Poses qui Vendent la Mode

Apprendre les bonnes poses : Comment sculpter le corps (angles et tensions).

Exercice : Le Posing en séquence (5 minutes sans pause).

08

Partie 4 : Le Flux Post-Production (Finition)

Chapitre 7 : La Retouche Haute Couture

Technique : Maîtriser le Dodge & Burn pour la texture et le volume.

Gérer la colorimétrie pour une ambiance cohérente.

Conclusion : Le Prochain Shoot (De la Création au Marché)



INTRODUCTION : L'ADN DE LA PHOTOGRAPHIE DE MODE



"Un bon photographe de mode donne au vêtement une âme. Un grand photographe de mode donne une âme à une époque."

— Richard Avedon (Photographe de mode iconique)

La photographie de mode n'est pas la simple documentation d'un vêtement. C'est un art de la suggestion, une alchimie complexe entre la technique, le corps humain, la lumière et, surtout, le storytelling. C'est une invitation constante à rêver, à désirer, et à s'identifier à une esthétique, un style de vie.



Ce qui distingue un cliché de catalogue d'une photo éditoriale, c'est l'intention artistique. Votre mission, en tant que photographe de mode, est de transcender le tissu, le cuir ou la maille pour créer une image qui captive, qui porte une émotion ou un message fort.



Le Sens Artistique : Devenir un Conteur Visuel

Le secret d'une carrière réussie dans la mode réside dans ta capacité à développer ton propre "Œil de Styliste". Cela signifie voir au-delà de la lentille :

- *Comprendre l'histoire de la collection.*
- *Anticiper comment la lumière et le mouvement vont interagir avec le tissu.*
- *Diriger ton modèle pour qu'il incarne l'attitude, et non juste la pose.*

L'objectif de cet eBook est de t'équiper pour **cette triple tâche** : maîtriser la technique, affûter ton sens artistique, et devenir un directeur de modèle confiant et inspirant.



PARTIE 1

: L'ATELIER TECHNIQUE
(PRÉPARATION & LUMIÈRE)



Chapitre 1 : Le Kit du Photographe de Mode

Le matériel ne fait pas l'artiste, mais le bon équipement est un prolongement de votre vision. En mode, il doit être polyvalent, capable de gérer la perfection contrôlée d'un studio et l'imprévisibilité d'un décor urbain ou naturel.

LE BOÎTIER : LA FONDATION

TYPE DE BOÎTIER	AVANTAGES POUR LA MODE	SCÉNARIO D'USAGE
PLEIN FORMAT (FULL FRAME)	Meilleure gestion de la basse lumière, grande qualité d'image, profondeur de champ réduite (flou d'arrière-plan esthétique).	Priorité pour les éditoriaux et les campagnes de luxe.
HYBRIDE (MIRRORLESS)	Compact, léger, viseur électronique (voir l'exposition en direct), excellent autofocus (suivi des modèles en mouvement).	Idéal pour la mode <i>Street Style</i> ou les longs shootings en extérieur.



1.2. LE CHOIX CRUCIAL DES OBJECTIFS (LA MISE EN VALEUR DE LA SILHOUETTE)

En **mode**, le choix de **l'objectif** est essentiel pour flatter le modèle et le vêtement. On privilégie les **focales fixes** pour leur **piqué** et leur **grande ouverture**.

Le 50mm (F/1.4 ou F/1.8) : La Vérité

Utilisation : Polyvalent. Excellent pour les plans moyens et les gros plans.

Technique : Offre une perspective naturelle, proche de l'œil humain, ce qui le rend idéal pour un rendu honnête et intime en studio ou en extérieur.

Le 85mm (F/1.4 ou F/1.8) : Le Portrait Flatter

Utilisation : Le standard de la mode.

Technique : Focale courte téléobjectif qui crée une légère compression, allongeant subtilement la silhouette et isolant le modèle grâce à un magnifique bokeh (flou d'arrière-plan). Indispensable en extérieur pour détacher le modèle d'un décor chargé.

Le 70-200mm (F/2.8) : La Distance et l'Action

Utilisation : Le zoom professionnel.

Technique Extérieure : Permet de photographier le modèle de loin sans interférer avec son mouvement (mode Street Style ou scène d'action). Idéal pour compresser l'arrière-plan et créer un effet dramatique.

L'ÉQUIPEMENT LUMIÈRE (CONTRÔLER LE SOLEIL OU LE SIMULER)

TYPE D'ÉQUIPEMENT	RÔLE PRINCIPAL	APPLICATION EN EXTÉRIEUR
RÉFLECTEUR 5 EN 1	<p>Conseil Essentiel : L'outil le plus simple et le plus puissant pour la lumière naturelle.</p>	<p>Astuce : Utiliser la face dorée ou argentée pour réchauffer ou déboucher les ombres sous le soleil intense. La face noire sert à créer des ombres (soustraire la lumière).</p>
FLASH PORTABLE (SPEEDLIGHT) OU FLASH DE STUDIO SUR BATTER	<p>Apporter un éclairage directionnel ou supplémentaire (Fill-in).</p>	<p>Technique du Jour ensoleillé : Éclairer le visage du modèle avec le flash tout en exposant pour le ciel. Cela permet de "battre" le soleil et d'éviter les ombres disgracieuses.</p>
TRÉPIED / PIED DE FLASH (STAND)	<p>Stabilité pour les basses vitesses ou support pour le flash.</p>	<p>Indispensable pour les poses complexes ou pour l'Exercice de Bracketing de l'exposition.</p>

LA GESTION DE LA LUMIÈRE EST CE QUI SÉPARE LE DÉBUTANT DU PRO, SURTOUT EN EXTÉRIEUR.



ASTUCE DU PHOTOGRAPHE PRO :

Le Kit Minimaliste et Puissant

Concentre ton budget sur un boîtier plein format d'occasion et deux focales fixes lumineuses (le 50mm et le 85mm). Ces deux objectifs t'offriront plus de qualité d'image et de contrôle créatif que n'importe quel zoom d'entrée de gamme.

EXERCICE DE LA SEMAINE : MAÎTRISER SA FOCALE

*Choisis le **85mm**.*

*Photographie le même modèle (ou un ami) dans 3 **environnements différents** (studio, intérieur, extérieur).*

Force-toi à ne pas te rapprocher du sujet. Utilise la distance focale pour cadrer en corps entier, mi-cuisse, et gros plan.

Objectif : *Comprendre comment l'objectif sculpte l'espace et fait ressortir le modèle par rapport à son fond.*

Nous avons le matériel. Le cœur de la photographie de mode est la lumière.

PARTIE 1 : L'ATELIER TECHNIQUE (PRÉPARATION & LUMIÈRE)

CHAPITRE 2 : MAÎTRISER L'ÉCLAIRAGE COMME UN PRO

2.1. LES FONDAMENTAUX : LE TRIANGLE D'EXPOSITION EN MODE



*En **photographie de mode**, l'objectif est souvent de capturer une grande qualité d'image avec un beau flou d'arrière-plan (**bokeh**) pour isoler le vêtement.*

OUVERTURE (DIAPHRAGME) : L'ÉLÉMENT LE PLUS CRITIQUE.

Règle-la généralement sur une **grande ouverture** (f/1.4 à f/4) pour :

Maximiser la lumière.

Créer une faible profondeur de champ, donnant ce rendu professionnel et luxueux où seul le modèle est net.

ISO (Sensibilité) : Garde-le au plus bas possible (ISO 100 ou 200) pour une qualité optimale et sans bruit (grain).

Vitesse d'Obturation : Elle doit être suffisamment rapide pour éviter le flou de bougé du modèle (ou du photographe).



2.2. TECHNIQUES DE STUDIO : LES TROIS SCHÉMAS INCONTOURNABLES

Bien que la mode ne se limite pas au studio, ces schémas sont les fondations pour comprendre et recréer la lumière.

1. Le **Clamshell** (Lumière de Coquille)

- **Technique** : Deux sources de lumière (souvent des softbox ou parapluies) : une en haut, légèrement devant le modèle, et une seconde, moins puissante ou un réflecteur, en bas (sous le menton).
- **Rendu Mode** : C'est la lumière de beauté par excellence. Elle élimine les ombres sous le menton et les yeux, rendant la peau impeccable et les vêtements uniformément éclairés (idéal pour le catalogue de luxe).

2. Le **High-Key** (Clair et Lumineux)

- **Technique** : Fond blanc sur-exposé (par une ou deux lumières dirigées vers lui) et un éclairage très doux sur le modèle.
- **Rendu Mode** : Léger, aéré, minimaliste. Utilisé pour les collections de printemps/été, les sous-vêtements ou la mode enfantine.

3. Le **Low-Key** (Sombre et Dramatique)

- **Technique** : Une seule source de lumière très directionnelle (souvent un snoot ou un grid) laissant la majorité de l'image et l'arrière-plan dans l'ombre totale.
- **Rendu Mode** : Intensité, luxe, mystère. Parfait pour la haute couture, le cuir, ou les collections d'hiver.



2.3. TECHNIQUES EN EXTÉRIEUR

MAÎTRISER LE SOLEIL (TON STUDIO NATUREL)

*En extérieur, le soleil est ta source principale.
L'art est de le modifier ou de le "battre" (le surpasser).*





2.3. TECHNIQUES EN EXTÉRIEUR

*Le **Réflecteur** est ton Meilleur Ami (Conseil d'Or)
Même par temps nuageux, le réflecteur (blanc ou argent) est indispensable pour "déboucher" (éclaircir) les ombres sous le nez et les yeux de votre modèle.*

***Astuce** : Place le réflecteur légèrement en dessous du niveau de la taille du modèle et incline-le pour renvoyer la lumière vers le visage.*

LA TECHNIQUE DU FILL-IN FLASH

***Scénario** : Plein soleil (le pire moment, car il crée des ombres dures et disgracieuses).*

***Technique Extérieure** : Régle l'exposition de ton appareil photo pour que l'arrière-plan (le ciel, le paysage) soit correctement exposé. Ensuite, utilise un flash puissant (sur batterie et avec un softbox ou un grid portable) pour éclairer le modèle.*

***Rendu Mode** : Le modèle sera superbement éclairé, se détachant du fond. C'est une technique pro pour obtenir des couleurs riches et des images qui "popent".*

2.3. TECHNIQUES EN EXTÉRIEUR

Gérer les Heures (La Lumière comme un Planificateur)

Heure Dorée (Golden Hour) : L'heure après le lever du soleil ou avant son coucher. Lumière chaude et latérale, idéale pour un rendu rêveur et esthétique.

Astuce : Place le modèle en contre-jour (dos au soleil) et utilise le réflecteur pour capturer un cercle de lumière angélique autour de ses cheveux.

Midi : Lumière verticale et dure.

Conseil : Cherche l'ombre ! Place le modèle sous un arbre, auvent ou entre deux bâtiments pour une lumière douce et uniforme.

Exercice Pratique : *Le Réflecteur en Action*

Prend ton modèle à l'extérieur, en plein jour (mais pas en plein midi).

Prend une photo de ton modèle sans aucun équipement supplémentaire. Observe les ombres.

Place le réflecteur :

Test 1 (Argenté) : Déboucher les ombres du visage.

Test 2 (Doré) : Donner un éclat chaud à la peau et au vêtement.

Compare les trois images.

Objectif : Comprendre comment un simple réflecteur peut transformer une photo banale en une image professionnelle et flatteuse.

PARTIE 2

L'ÂME ARTISTIQUE (DIRECTION & COMPOSITION)



CHAPITRE 3 : DU CONCEPT À LA PLANCHE TENDANCE (MOODBOARD)

Citation Inspirante :

"La mode passe, le style
reste." — Yves Saint-
Laurent

En **mode**, tu ne vends pas un produit, tu vends un rêve, une attitude, un style de vie. Pour réussir, tu dois passer du rôle de "photographe qui appuie sur le bouton" à celui de **Directeur Artistique** qui orchestre une vision complète.

3.1. DÉVELOPPER UN STYLE RECONNAISSABLE : VOTRE SIGNATURE

*Ton style est la somme de tes choix inconscients et intentionnels.
Il s'exprime à travers :*

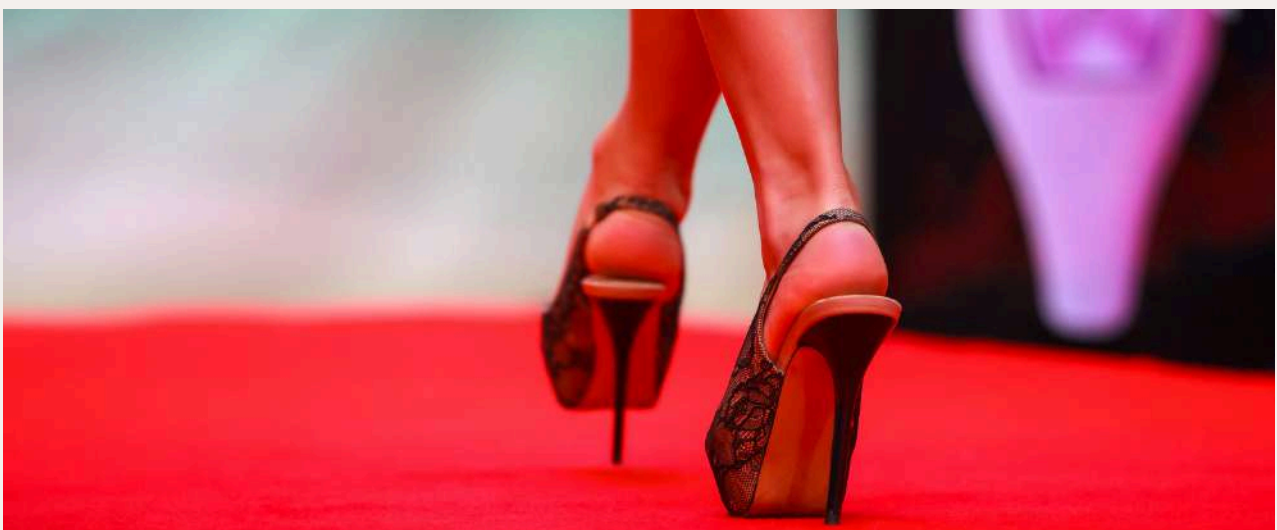
Le Traitement de la Lumière : *Es-tu un.e adepte des lumières dures et graphiques (façon Helmut Newton) ou des lumières douces et naturelles (façon Peter Lindbergh) ?*

La Post-Production : *Préfères-tu des couleurs saturées et pop, ou un rendu cinématographique et dé-saturé ?*

La Direction de Modèle : *Tes modèles sont-ils statiques et contemplatifs, ou en mouvement et explosifs ?*

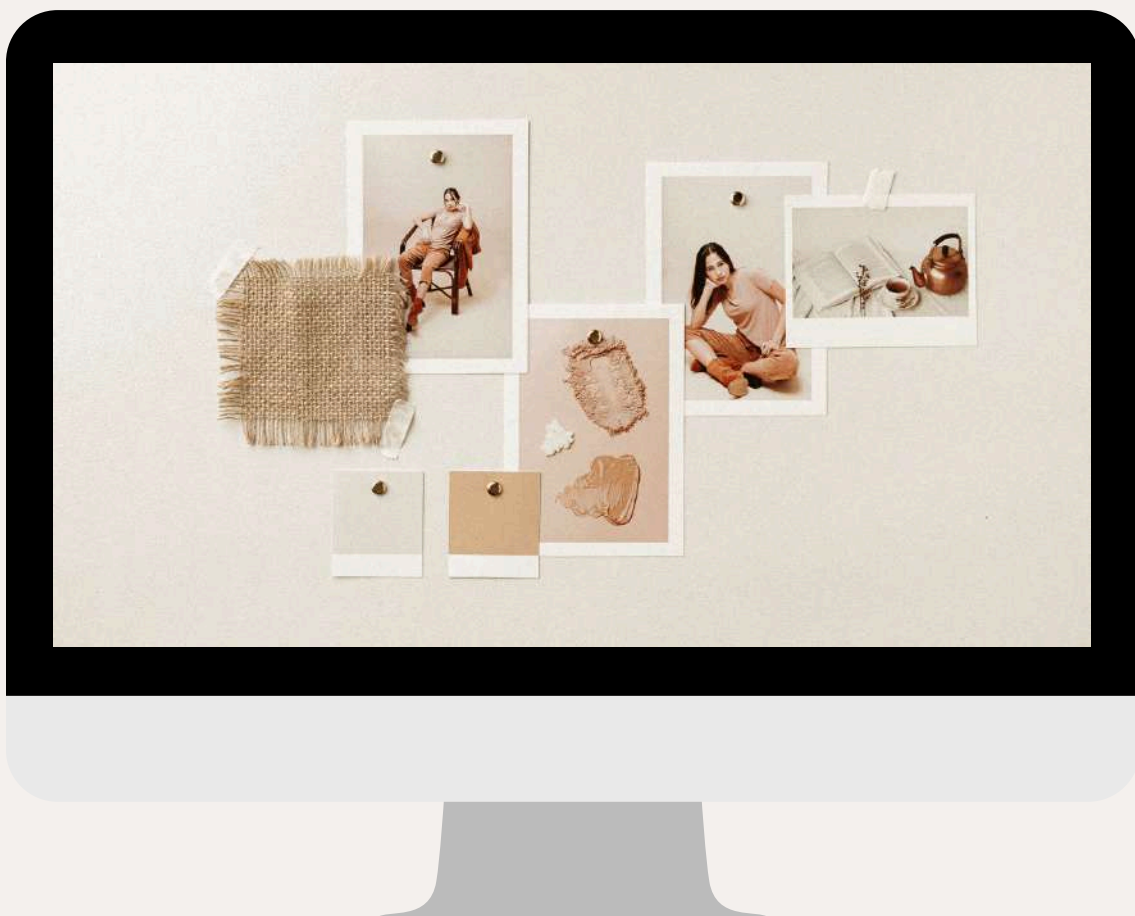
Conseil : *L'Analyse Rétrospective*

Pour trouver ton style, étudie tes 50 photos préférées (les tiennes ou celles d'autres artistes) et note les trois constantes qui reviennent (exemples : couleur bleue dominante, sujet isolé, plan large). C'est le début de ta signature.



3.2. TECHNIQUE DU MOODBOARD : CRÉER UNE FEUILLE DE ROUTE VISUELLE

Le **Moodboard** (planche de tendances) est la boussole de ton shooting. Il s'agit d'un collage de références visuelles (images, couleurs, textures, typographies, citations) qui définit l'ambiance et le concept.



Les 5 Étapes pour un Moodboard Efficace :

ÉTAPE	ACTION	OBJECTIF
1. Définir le "Pourquoi"	Résumer le concept en un seul mot-clé ou une phrase (ex: "minimaliste brutaliste", "romantisme désenchanté", "énergie 90's").	Ancrer l'intention pour toutes les décisions futures.
2. Collecte d'Inspiration Large	Astuce : Cherche au-delà de la photo de mode. Inspire-toi du cinéma (cadres, couleurs), de la peinture (lumière, composition) et de l'architecture (lignes, textures).	Éviter la simple imitation et nourrir une créativité plus profonde.
3. Sélection Drastique	N'utilise pas plus de 10 à 15 images. Chaque image doit avoir une raison d'être (une pose, une couleur, une ambiance spécifique).	Éviter la confusion. Le Moodboard doit être clair et ciblé.
4. Organisation et Annotations	Colle les éléments pour créer un flux visuel cohérent . Ajoute des mots-clés (ex: "texture rugueuse", "lumière de face dure", "pose angulaire").	Assurer que l'équipe (maquilleur, styliste, modèle) comprenne instantanément la vision .
5. Palette de Couleurs	Isole 3 à 5 couleurs principales du Moodboard . Ces couleurs guideront tes choix de décor, de stylisme et de retouche finale.	Garantir une harmonie colorimétrique totale de la série.

3.3. TRADUIRE L'ÉMOTION EN ÉLÉMENTS DE SCÈNE

Le **Moodboard** permet de traduire l'abstraction en éléments concrets pour le jour J :

Si l'Ambiance est "**Mélancolique**" : Tu opteras pour des teintes bleues/grises (post-production), une lumière douce (naturelle par temps couvert), et des poses plus introspectives.

Si l'Ambiance est "**Urbaine et Audacieuse**" : Tu choisiras un arrière-plan architectural fort, des couleurs saturées (retouche) et des poses dynamiques ou angulaires.

EXERCICE ARTISTIQUE : CRÉE TON MOODBOARD DE RÉFÉRENCE

Choisis une collection de mode actuelle (ou une décennie qui te plaît).

Crée un **Moodboard** numérique ou physique qui définit la façon dont tu la photographieras.

Inclue au moins un élément provenant de chacun de ces domaines : Cinéma, Peinture et Architecture.

Objectif : Réussir à présenter ton Moodboard à un ami en une minute, en lui faisant comprendre immédiatement l'ambiance et le style du shooting.

Le Concept est clair. Maintenant, il faut le mettre en scène dans le viseur.



PARTIE 2

L'ÂME ARTISTIQUE (DIRECTION & COMPOSITION)

CHAPITRE 4 : COMPOSER POUR LE VÊTEMENT

Une composition réussie en mode est celle où l'œil est guidé directement vers le point d'intérêt – souvent le vêtement ou l'accessoire – tout en appréciant l'ambiance générale.



4.1. LE CADRAGE AU SERVICE DU RÉCIT

Le choix du plan (**cadrage**) dépend de ce que tu veux raconter sur le vêtement :

TYPE DE PLAN	OBJECTIF EN MODE	TECHNIQUE (STUDIO & EXTÉRIEUR)
Plan Large/D'Ensemble	Contexte et Ambiance : Montrer le style de vie, le décor extérieur, ou l'énergie d'un mouvement.	Laisser beaucoup d'espace néгатif autour du modèle. Essentiel lorsque l'arrière-plan (l'architecture urbaine, la nature) fait partie intégrante du concept.
Plan Américain (Mi-Cuisse)	Attitude et Silhouette : Bon compromis entre la posture et le détail du haut du corps.	Idéal pour la mode Street Style et pour capturer l'attitude du modèle. Attention à ne pas couper aux articulations (genoux, coudes).
Plan Rapproché/Serré	Détail et Matière : Mettre l'accent sur les détails complexes du vêtement (tissu, bijoux, maquillage).	Isoler le sujet avec une faible profondeur de champ (grandes ouvertures : f/2.8 ou moins). Essentiel pour le catalogue et les gros plans éditoriaux.

4.2. RÈGLES DE COMPOSITION AVANCÉES : GUIDER L'ŒIL

Les Lignes Directrices :

Technique : Utiliser les lignes naturelles du décor (routes, murs, architecture, ombres) pour mener le regard vers le modèle. En extérieur, une allée, un escalier ou les bords d'un bâtiment peuvent créer une dynamique puissante.

Astuce Mode : Les plis ou les motifs du vêtement peuvent aussi créer des lignes directrices vers le visage du modèle.

La Règle des Tiers et des Points Forts :

- **Technique** : Place les éléments les plus importants (le visage, un accessoire clé) sur les lignes ou les intersections de la grille des tiers.
- **Astuce Mode** : Si le vêtement est le sujet principal, assure-toi que le centre de l'action (par exemple, la traîne, une ceinture) se trouve sur un point fort, et non au centre, pour plus d'impact visuel.

L'Espace Négatif (Le Silence dans l'Image) :

Conseil : L'espace vide autour du modèle est aussi important que le modèle lui-même. Il donne de la **respiration** à l'image et met en valeur la forme du vêtement.

Rendu Mode : L'utilisation généreuse d'espace négatif est souvent associée au luxe et au minimalisme (**le style High-End**).

4.3. LE MOUVEMENT ET L'ANGLE : ROMPRE LA STATIQUE

La composition en mode est rarement statique ; elle doit évoquer la vie et la fluidité.

Angle de Prise de Vue (Conseil) :

Angle bas (Contre-Plongée) : Rendre le modèle et le vêtement plus grands, plus dominants, plus majestueux. Idéal pour la haute couture et les manteaux longs.

Angle haut (Plongée) : Créer un effet d'intimité ou de vulnérabilité. Utile pour la mode au sol ou les coiffures.

Gérer l'Arrière-Plan (Contrôle du Décor) :

Technique Extérieure : Attention aux éléments distrayants (poubelles, panneaux, voitures). Utilise une faible **profondeur de champ** (grande ouverture) pour flouter l'arrière-plan et garder l'accent sur le modèle et le vêtement.

Studio : Utilise des fonds neutres ou texturés qui complètent (plutôt que de concurrencer) la matière du vêtement.

Exercice de Composition : Lignes et Angles

Choisisse un lieu extérieur avec une forte architecture (un pont, un escalier en béton, une façade régulière).

Demande à ton modèle de se positionner de manière à ce que les lignes du bâtiment ou du sol mènent à lui (**Lignes Directrices**).

Prend la photo avec **trois angles différents** :

Niveau des yeux.

Très bas (Contre-Plongée).

En Plongée (en vous hissant légèrement sur un élément stable).

Objectif : Déterminer quel angle valorise le mieux la silhouette du modèle et le style du vêtement dans ce décor spécifique.



PARTIE 3

LE LANGAGE DU CORPS (LE POSING ULTIME)

CHAPITRE 5 : PSYCHOLOGIE ET DIRECTION DE MODÈLE

Citation Inspirante :

"Un photographe travaille avec la tête, le cœur et les mains. Le cœur est celui qui dirige la tête, et la tête, les mains." – Antoine d'Agata



Le **modèle** est ton **collaborateur** le plus important.
Ton **rôle** n'est pas seulement de lui donner des instructions, mais de créer une **connexion** et un environnement de travail qui permettent à sa confiance et à son potentiel de s'exprimer.

5.1. CRÉER LE LIEN DE CONFIANCE : L'ATMOSPHÈRE DU SHOOTING

Le Briefing de Départ :

Avant même d'entrer en studio ou sur le lieu extérieur, assied-toi avec ton modèle et montre-lui le **Moodboard** (Chapitre 3).

Explique l'histoire que tu veux raconter et quel type de **personnage** le modèle doit **incarner** (ex : "Tu es l'exploratrice chic, audacieuse mais rêveuse").

Conseil : Assure-toi que le modèle soit à l'aise avec la garde-robe et l'environnement.

Le Langage Corporel du Photographe :

Si tu es stressé.e ou hésitant.e, le modèle le ressentira. Projète calme et assurance.

Ne te cache pas derrière l'appareil. Maintiens un **contact visuel** fréquent et souris.

Utilise un ton de voix ferme mais encourageant et enthousiaste.

Le Feedback Efficace (Le "Oui, mais...") :

***Ne donne jamais un feedback uniquement négatif.
Commence toujours par ce qui fonctionne.***

Mauvaise approche : "Non, cette pose est bizarre."

Bonne approche (Astuce) : "J'adore l'énergie de tes mains (Oui), maintenant, garde cette énergie, mais tourne tes hanches de 10 degrés vers la droite et lève légèrement le menton (Mais...)."



5.2. Diriger avec des Verbes d'Action (Mouvement et Fluidité)

Rien n'est plus statique qu'une pose figée. La mode est dynamique. Remplace les ordres statiques par des suggestions de mouvement ou d'émotion.

INSTRUCTION STATIQUE (À ÉVITER)	INSTRUCTION D'ACTION (À PRIVILÉGIER)	IMPACT SUR LA PHOTO
"Mets tes mains dans les poches."	" Trouve " ta poche, comme si tu cherchais tes clés. " Tire " le tissu.	Intègre le vêtement au mouvement, rend la pose naturelle.
"Tiens-toi droite."	" Élance " ta colonne. Imagine que tu " flottes ".	Donne une posture élancée et gracieuse, sublime la silhouette.
"Regarde là."	" Poursuis " quelque chose du regard. " Rêve " ou " Observe " ce qui se passe derrière moi.	Crée des expressions faciales authentiques et intenses.

5.3. TECHNIQUE : LE POSING EN SÉQUENCE (CAPTURER LA TRANSITION)

Les **meilleures photos de mode** sont souvent capturées entre **deux poses**.

Le modèle est en transition, le corps est naturellement fluide.

Le Déclenchement en Rafale (Burst) : Utilise le mode rafale pour photographier le modèle pendant qu'il passe d'une pose à l'autre.

L'Exercice du Cinq : Demande au modèle de faire une séquence de **5 mouvements/poses en 5 secondes**, sans s'arrêter.

Tu déclenche pendant les **5 secondes**.

Exercice de Direction : Parler sans les Mains

Demande à un ami (ton "modèle") de faire une pose.

Tu n'as le droit que de lui donner des instructions pour améliorer la pose en utilisant uniquement des **mots d'émotion** ou **d'action** (ex : "Plus de confiance", "Relâche l'épaule", "Plus de mystère").

Objectif : Développer un langage de direction riche qui va au-delà des simples instructions physiques, et qui force le modèle à incarner l'attitude que vous recherchez.

La psychologie de la direction est établie. Il est maintenant temps de fournir le catalogue des poses efficaces.



CHAPITRE 6

LES 15 POSES QUI VENDENT LA MODE

L'ART DU **POSING** CONSISTE À CRÉER DES **FORMES** ET DES **LIGNES ESTHÉTIQUES** AVEC LE CORPS.

LES MEILLEURES POSES UTILISENT LES **ANGLES** POUR **AFFINER** LA SILHOUETTE ET LE **MOUVEMENT** POUR **DONNER VIE** AU VÊTEMENT.



6.1. LE PRINCIPE D'OR : TENSION ET ANGLE

Le corps humain est plus **esthétique** lorsqu'il est en **tension** et en **angle**, plutôt que droit et détendu (sauf pour certains styles minimalistes).

Règle de l'Angle : Ne jamais photographier les membres (bras, jambes) droits face à la caméra. Une légère flexion ou un angle crée une dynamique.

La Torsion : Le corps est plus mince lorsqu'il y a une torsion. Le modèle doit souvent placer ses pieds dans une direction, ses hanches dans une autre, et ses épaules vers le photographe. Cela crée la courbe en S ou la forme de Z qui est très flatteuse.



6.2. LES POSES CLÉS DU CORPS ENTIER (L'ARCHITECTURE DU VÊTEMENT)

POSE (NOM MÉMORIEL)	DESCRIPTION ET TECHNIQUE	EFFET SUR LE VÊTEMENT/ SILHOUETTE
1. La Fausse Marche	Le modèle marche lentement, mais le poids est sur la jambe arrière. Le pied avant est pointé légèrement vers l'objectif.	Crée une ligne verticale nette et allongée, idéale pour montrer la coupe d'un pantalon ou d'une robe longue en mouvement simulé.
2. Le Déhanché 3/4	Le modèle fait face à l'appareil en angle (3/4). Poids sur une hanche, le pied extérieur croise légèrement l'autre.	La pose la plus flatteuse. Affine la silhouette et crée une ligne en S classique et élégante.
3. La Main à la Taille (Tension)	Le modèle place sa main sur la hanche (ou juste au-dessus de la taille). Le coude est pointé légèrement vers l'arrière, loin du corps.	Éloigne le bras du corps pour affiner la taille. Idéale pour mettre en valeur les ceintures ou les vêtements ajustés.
4. La Jambe Croisée (Debout)	Les jambes sont croisées au niveau des chevilles ou des genoux (si le vêtement le permet).	Crée une forme en X ou en A plus structurée, bonne pour la mode de bureau ou les tenues formelles.

6.3. POSES SPÉCIFIQUES : LES DÉTAILS QUI VENDENT

- **5. Le Manteau Épaulé** : Le modèle porte le manteau ou la veste sur les épaules sans y passer les bras. Crée une posture sophistiquée et met en valeur la coupe de l'épaule et l'intérieur du vêtement.
- **6. Le Toucher Délicat (Main)** : Le modèle touche légèrement son visage, son cou ou ses cheveux. **Astuce** : La main doit être lâche ; ne jamais montrer la paume directement à l'appareil. Idéal pour mettre en valeur les bijoux ou un col.
- **7. L'Épaule en Avant** : Demande au modèle d'avancer légèrement une épaule vers l'appareil. **Technique** : Cela raccourcit légèrement le cou et crée une ligne du col élégante.

6.4. LA DIRECTION DU VISAGE ET DU REGARD

Le regard est l'élément le plus puissant pour transmettre l'attitude du Moodboard.

8. Le Regard Hors Champ : Le modèle regarde intensément juste au-dessus de votre tête ou dans l'espace. **Effet** : Mystère, contemplation. Donne une ambiance éditoriale et narrative.

9. Le Menton Bassé : Demande au modèle de "pousser" son front vers l'avant et de baisser très légèrement le menton. **Avantage** : Crée une tension au niveau de la mâchoire, allonge le cou et évite le double menton – la pose de beauté essentielle.

10. L'Interrogation (Tête Inclinée) : Une légère inclinaison de la tête (jamais plus de 10 degrés) ajoute de l'intérêt et de la douceur.

Exercice de Posing : Le Posing Séquentiel de 30 Secondes

Règle ton appareil en mode **rafale** ou déclenche rapidement.
Demande au modèle de commencer par la **Pose 1 (Fausse Marche)**.

Sans pause, il doit passer aux **Poses 2 (Déhanché 3/4)**, **5 (Manteau Épaulé)**, puis **7 (Épaule en Avant)**, en s'assurant d'appliquer la **Règle de l'Angle**.

Tu **déclenche** pendant les **transitions**.

Objectif : Trouver les moments de **grâce** et de **fluidité** entre les poses, et habituer le modèle à l'énergie constante.
La pose est établie.

*Il est temps de passer au dernier maillon de la chaîne :
la post-production et la finition.*





PARTIE 4

POST-PRODUCTION ET FLUX DE TRAVAIL

LA RETOUCHE EN MODE N'EST PAS SEULEMENT ESTHÉTIQUE, ELLE EST TECHNIQUE. IL S'AGIT DE S'ASSURER QUE LE VÊTEMENT SOIT PRÉSENTÉ DANS SA MEILLEURE FORME POSSIBLE, SANS DISTRACTIONS.



7.1. LE NETTOYAGE ET LA PRÉPARATION (LE VÊTEMENT IMPECCABLE)

Avant toute **retouche** de peau, concentre-toi sur l'objet de la vente : le **vêtement**

Correction des Imperfections du Tissu :

Utilise l'outil Correcteur localisé (**Spot Healing Brush**) dans **Photoshop** pour supprimer les plis disgracieux, les poussières ou les fils lâches qui n'auraient pas été vus sur le plateau.

Astuce : Pour les tissus à motifs complexes, utilise l'outil **Tampon de duplication (Clone Stamp)** avec une opacité et un flux faibles pour conserver la texture.

Harmonisation des Couleurs :

Assure-toi que les couleurs du vêtement (surtout s'il est blanc, noir ou rouge) soient fidèles à la réalité et cohérentes sur toute la série.

Technique : Utilise le sélecteur de couleurs **HSL** (Teinte, Saturation, Luminosité) dans **Lightroom** ou **Camera Raw** pour ajuster les couleurs primaires de manière chirurgicale.

7.2. TECHNIQUE AVANCÉE : LE DODGE & BURN (SCULPTER LE VOLUME)

Le **Dodge & Burn** (**éclaircir et assombrir**) est la **technique** qui donne du **volume** et de la **profondeur** à l'image.

Principe : Simuler l'effet d'une lumière de studio idéale après la prise de vue.

Dodge (Éclaircir) : Appliqué sur les zones de lumière existantes pour faire ressortir les parties bombées (pommettes, arête du nez, plis du tissu).

Burn (Assombrir) : Appliqué sur les zones d'ombre pour creuser et affiner (sous la mâchoire, plis du tissu, côtés du corps).

Application en Mode :

Sur le **Modèle** : Utilisé pour **sculpter** le corps, **affiner** la taille, et mettre en **valeur** les muscles du cou.

Sur le **Vêtement** (Conseil Essentiel) : Utilise le **Dodge & Burn** pour donner une **texture** tridimensionnelle aux **tissus**. Éclaircis les crêtes des plis pour qu'ils aient l'air plus nets et luxueux, et assombris les creux. Cela rend le tissu plus riche et plus palpable.

7.3. LA RETOUCHE DE PEAU : L'ÉTHIQUE ET LA CONSERVATION DE LA TEXTURE

La tendance actuelle privilégie la texture réaliste et non la peau de "**plastique**".

Technique : Séparation des Fréquences. C'est la méthode pro pour retoucher la peau. Elle sépare les détails (texture, pores - haute fréquence) de la couleur et de la tonalité (basse fréquence). Tu peux lisser la couleur (basse fréquence) sans détruire les pores et les imperfections naturelles (haute fréquence).

Éthique : Retire seulement les imperfections temporaires (boutons, coupures). Ne modifie jamais la structure osseuse ou la morphologie du modèle de manière irréaliste, à moins que le client ne l'exige spécifiquement pour un effet artistique.



7.4. FLUX DE TRAVAIL ET HARMONISATION FINALE

Correction Colorimétrique (Look) : Définir l'ambiance globale (le filtre) basé sur votre Moodboard.

Nettoyage (Modèle + Vêtement).

Retouche de Peau et Dodge & Burn.

Recadrage Final : Assure-toi que la composition (**Chapitre 4**) est optimisée.

Exportation : Exporte en haute résolution pour l'impression (300 dpi) et en version web (faible compression) pour le portfolio.

Exercice de Post-Production : La Sculpture du Tissu

Choisissez une photo avec un vêtement drapé ou plissé (une écharpe, une robe ample, un manteau).

Dans **Photoshop**, crée une couche dédiée au **Dodge** et une au **Burn** (utilise des couches gris neutre réglées sur Incrustation).

À l'aide d'un pinceau blanc (**Dodge**) ou noir (**Burn**) à faible flux (moins de 10%), sculpte manuellement les plis du tissu.

Objectif : Transformer le tissu plat en un élément tridimensionnel et luxueux, en donnant l'impression que la lumière est parfaite.

CONCLUSION : LE PROCHAIN SHOOT (DU STUDIO AU MARCHÉ)

Cette section réunit les aspects pratiques et professionnels pour t'aider à transformer ta passion en carrière.

Intégration des Connaissances : Le Projet Pilote

Tu as maîtrisé les **trois piliers** : la **Technique** (lumière et matériel), **l'Art** (Moodboard et composition) et la **Direction** (posing).

Le défi est de les faire travailler ensemble de manière fluide.

ÉTAPE	COMPÉTENCES MISES EN JEU	RÉSULTAT ATTENDU
1. La Planification	Moodboard (Chapitre 3), Choix des objectifs (Chapitre 1).	Une vision claire et un matériel adapté à l'histoire.
2. Le Shooting	<ul style="list-style-type: none">• Maîtrise de la lumière (Chapitre 2),• Direction par l'action (Chapitre 5),• Posing en séquence (Chapitre 6).	Des images brutes qui incarnent l'attitude et subliment le vêtement.
3. La Post-Production	Retouche haute couture (Chapitre 7), Dodge & Burn, Harmonisation colorimétrique.	Le rendu professionnel, cohérent avec votre style.

Conseil Clé : Construire Son Portfolio et Travailler avec Éthique

Le **Portfolio** (Votre Vendeur Silencieux) : Ne montre que ton travail le plus ciblé et le plus cohérent.

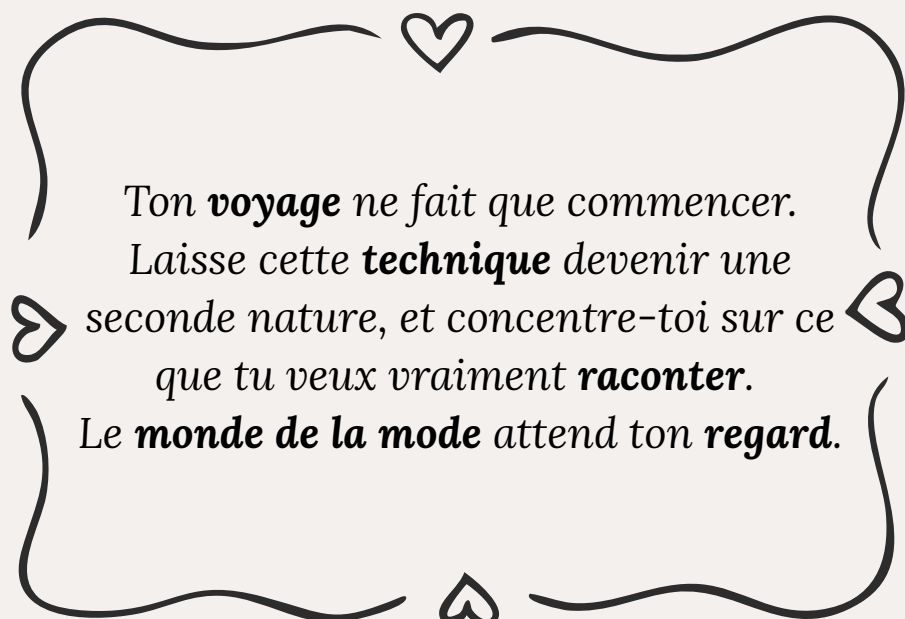
Chaque image doit servir ton objectif de carrière.

L'Éthique Professionnelle : Respecte les contrats (Model Release) et privilégie la collaboration (Styliste, MUA).

Une bonne réputation d'équipe est aussi cruciale que la qualité de tes clichés.

Mot de la Fin : Ose Ta Propre Lumière

"Un bon photographe doit avoir une tête d'artiste, un cœur d'humaniste et les mains d'un artisan." – Henri Cartier-Bresson



**VOICI L'EXERCICE FINAL RÉCAPITULATIF POUR TERMINER
L'EBOOK SUR UNE NOTE PRATIQUE :**

Projet Final : Le Shooting Éditorial Complet

Crée un **Moodboard** pour un thème de ton choix
(ex: "Minimalisme Aérien" ou "Grunge Futuriste").

Choisis un **lieu** (Studio, Extérieur Urbain, ou Nature) et **deux**
objectifs (ex: 50mm et 85mm).

Dirige ton **modèle** en utilisant la **Technique du Posing Séquentiel**
pour capturer 10 poses différentes.

En **post-production**, effectue le **nettoyage** du vêtement, le **Dodge**
& **Burn** pour le volume, et applique une **colorimétrie** unique issue
de ton Moodboard.

Sélectionnez 5 images pour ton portfolio.



QUELQUES

PHOTOS



MON MOT

TON SUCCÈS DÉMARRE AUJOURD'HUI.

À toi qui as lu jusqu'ici,

Si tu es arrivé.e à la fin de cet Ebook, c'est que ta passion pour la photographie de mode est plus qu'un simple hobby. C'est une obsession, et tu as cette étincelle !

Tu as maintenant le plan détaillé, les techniques de lumière, le secret des compositions qui mettent le vêtement en valeur, et les méthodes pour diriger un modèle avec assurance.

Le plus grand secret de la photo de mode, c'est de passer à l'action. Ce que tu vas faire avec ces connaissances est la seule chose qui compte. Alors, sors, planifie ton prochain Moodboard et shoote avec audace ! J'ai hâte de voir la lumière que tu vas apporter à la mode.



itatae.hohoa@gmail.com



www.itatae-hohoa.com

